

## INSTRUKCJA OBSŁUGI TABLICZY LED LI16X128R



### AKCESORIA:

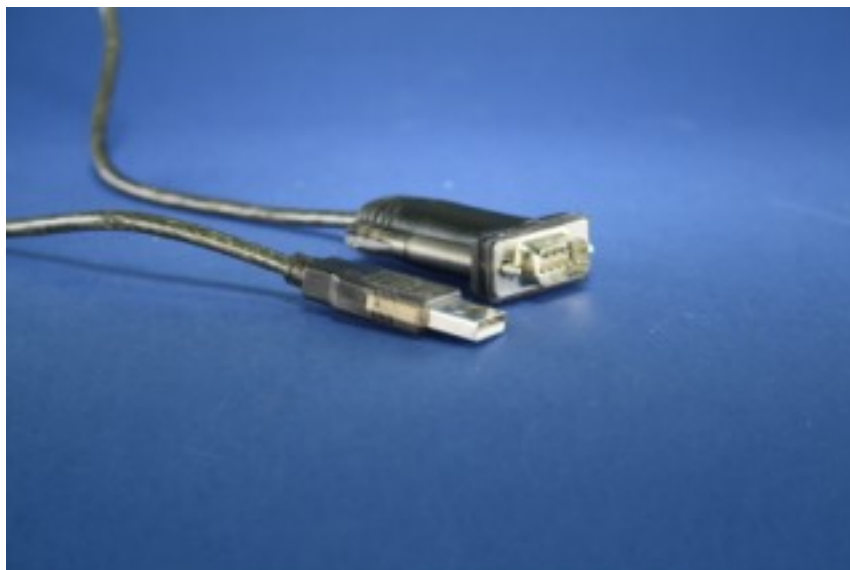
- tablica
- zasilacz
- przewód zasilający
- przewód RS-232
- płyta CD z oprogramowaniem
- opcjonalnie pilot

### SPECYFIKACJA:

Wymiary	160(W)x1003(D)x85(S) mm
Rozdzielczość	16(wysokość)x128(długość)
Czcionka	Jedna linia dużą czcionką lub dwie linie mniejszą czcionką
Pamięć	7 tys. znaków w 100 bankach
System kontroli	RS232+oprogramowanie PC
Dostępne kolory diód	Czerwony lub czerwony +zielony

### PIERWSZE URUCHOMIENIE:

Podczas pierwszego uruchomienia sprawdzamy czy dostaliśmy pełny zestaw akcesoriów. Ustawiamy tablicę na równej powierzchni, podłączamy zasilanie i przewód RS-232. Jeżeli korzystamy z komputera stacjonarnego to przewód RS-232 podpinamy do wolnego portu COM w komputerze, natomiast gdy programowanie będzie się odbywało za pomocą laptopa, który nie został wyposażony w port COM trzeba zastosować konwerter z USB na RS-232(zdj. Poniżej) i łączymy z przewodem RS-232 który jest na wyposażeniu tablicy.



Konwerter USB na RS-232



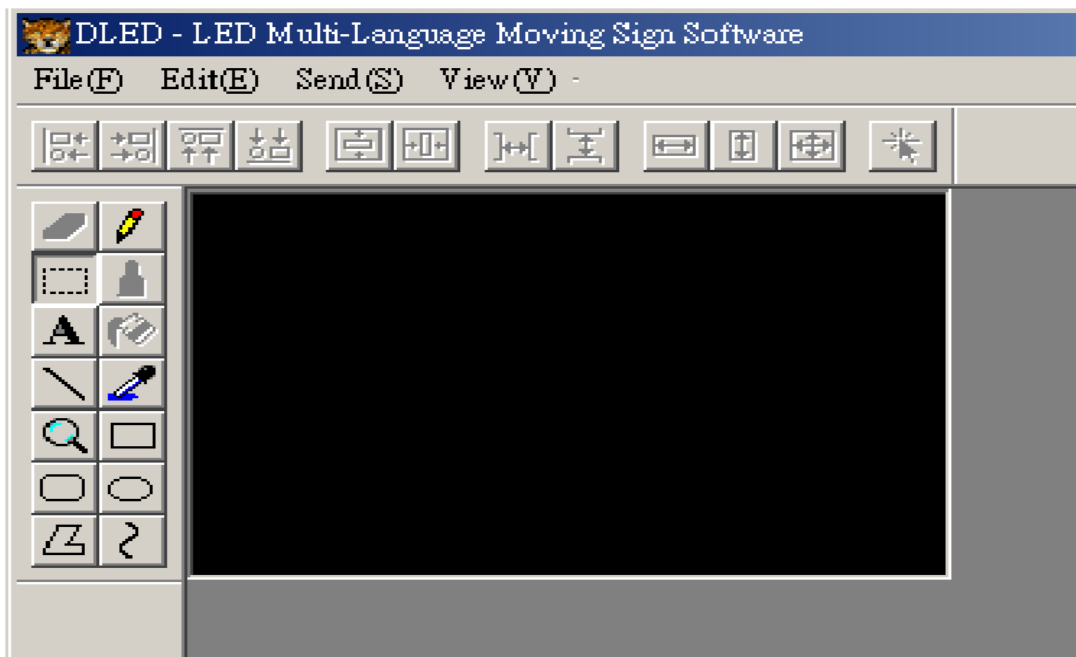
Połączenie konwertera z RS-232

### **OPROGRAMOWANIE:**

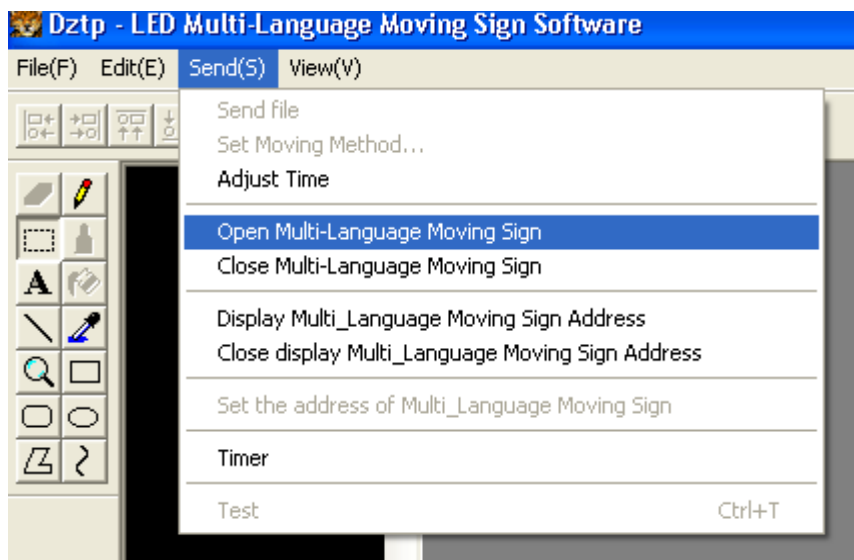
Do programowania tablicy służy program MULTILINE.  
Kopiujemy program na dysk twardy komputera. Programu nie trzeba instalować tylko uruchomić. Po uruchomieniu pojawi się następujące okienko :



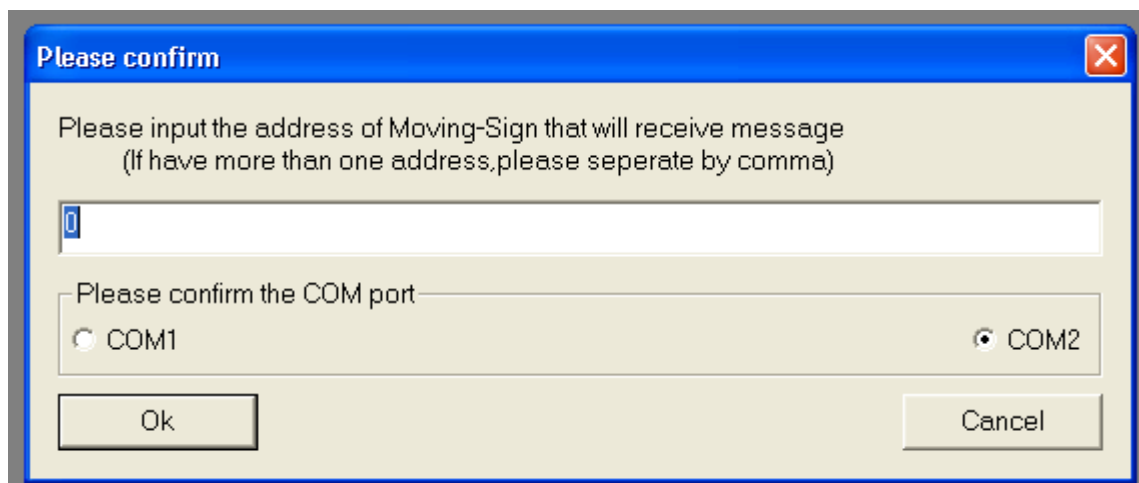
Wybieramy odpowiednio single color przy jednokolorowej tablicy lub double color przy tablicy dwukolorowej. Ustalamy jej szerokość (width) w tym wypadku 128 i wysokość (height) 16 następnie wybieramy komunikację czyli zaznaczamy 232 Mode. Po kliknięciu set pojawi się następane okno :



Klikamy w zakładkę Sends i wybieramy opcję „open multi\_language moving sign”



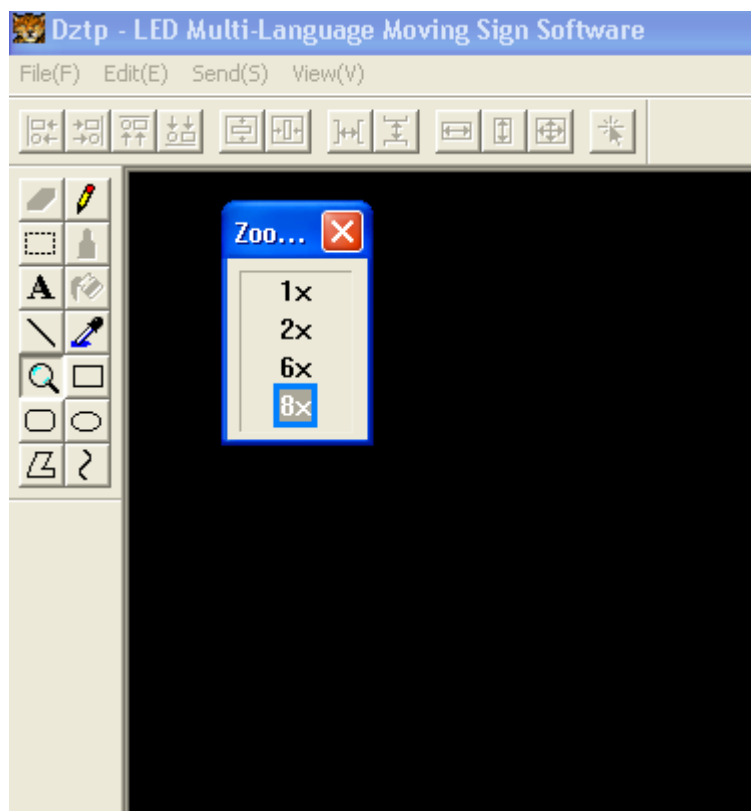
W okienku, które na się pojawi wybieramy adres i port com. Program widzi tylko port 1 i 2, adrs ustawiamy na 0.



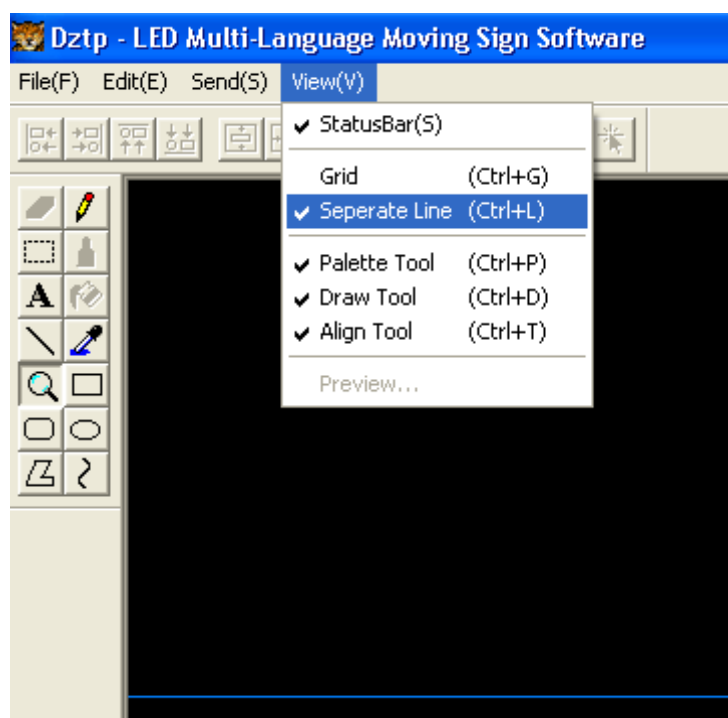
Po wybraniu odpowiednich wartości klikamy ok.

– Wprowadzanie tekstu:

Dla wygody możemy sobie powiększyć okienko wazowania tekstu i podzielić je na linie co przedstawiają zdjęcia poniżej:

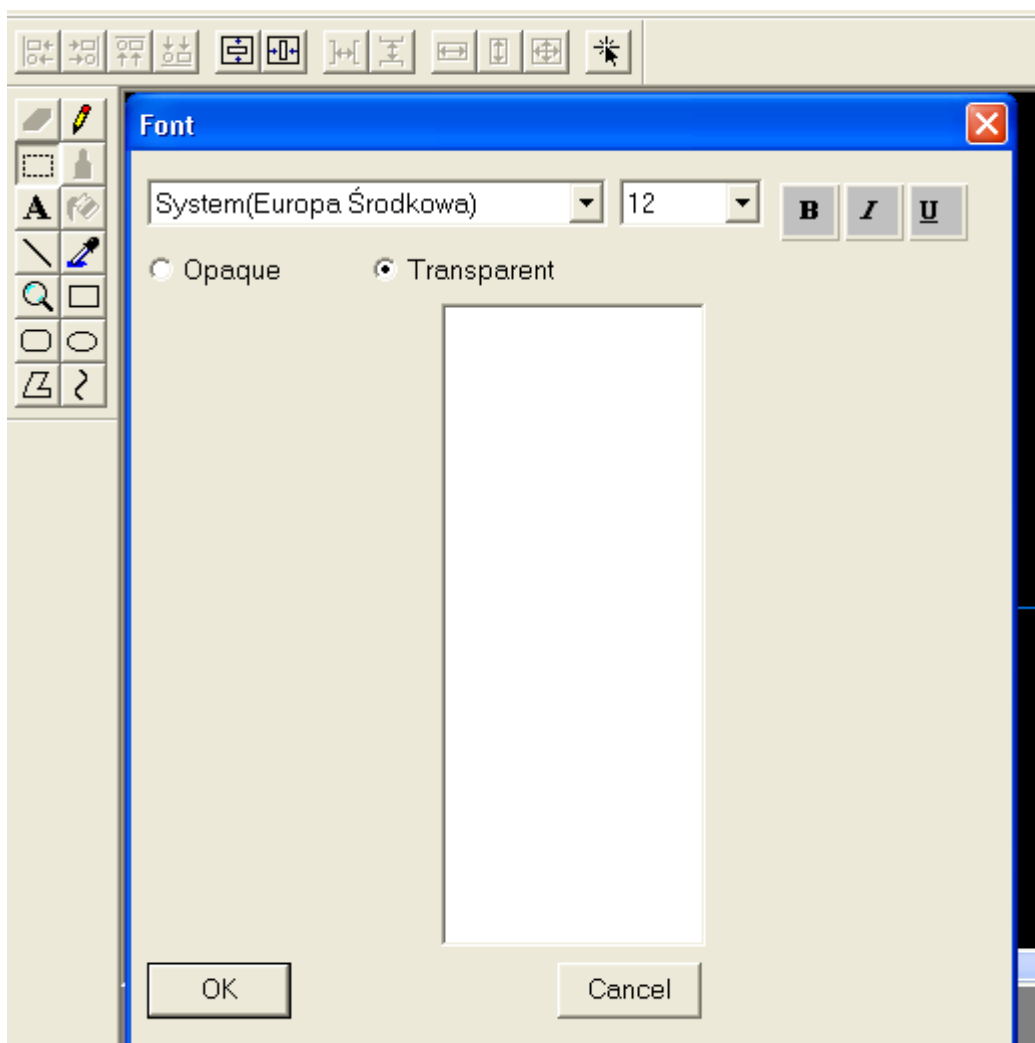


Powiększenie okna dialogowego o 8x.



Podzielenia okna dialogowego na linie.

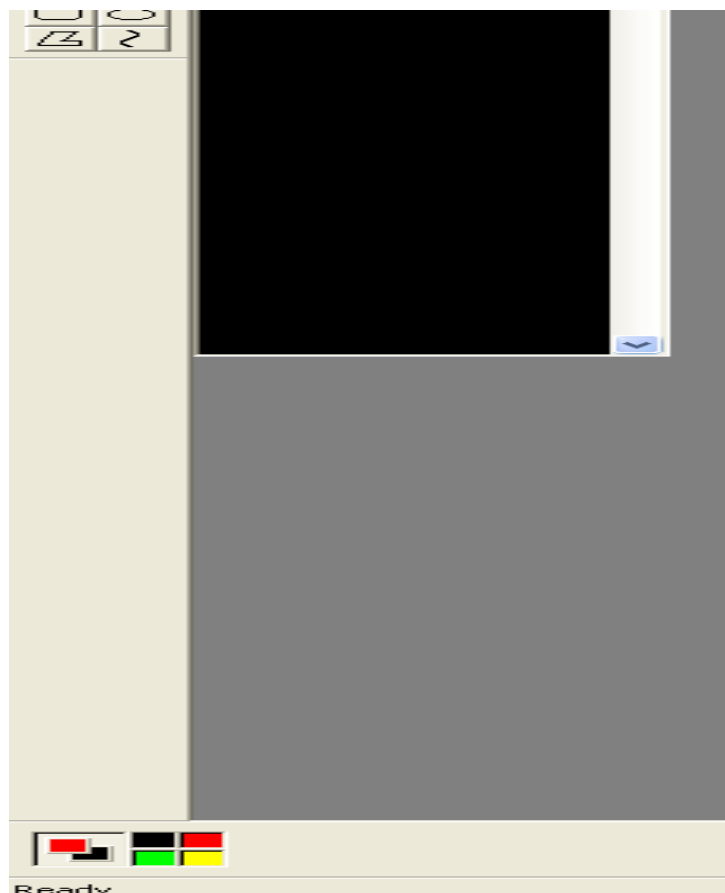
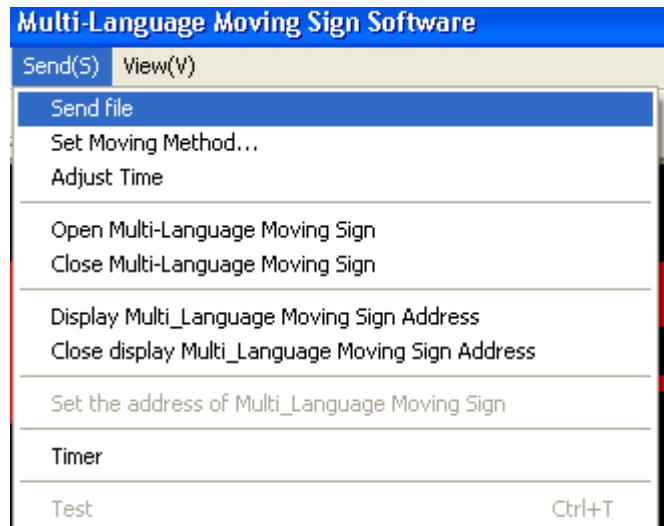
Jeżeli przygotujemy już sobie okienko to na pasku narzędzi, który jest po lewej stronie klikamy w literkę „A” następnie w okno dialogowe i w okienku, które na się pojawi wprowadzamy tekst.



Po wprowadzeniu tekstu klikamy „ok”. Nasz tekst pojawi się w oknie dialogowym gdzie możemy go dowolnie ustawić.



Gdy już mamy gotowy tekst, który chcemy wyświetlić na tablicy klikamy w zakładkę SEND i wybieramy jedną z opcji. Send file czyli bezpośrednio wysłanie pliku do tablicy bądź korzystamy z opcji Set Moving Method gdzie może ustalić efekty wyświetlania pliku np.: przewijanie z lewej do prawej, najazd z góry itd.

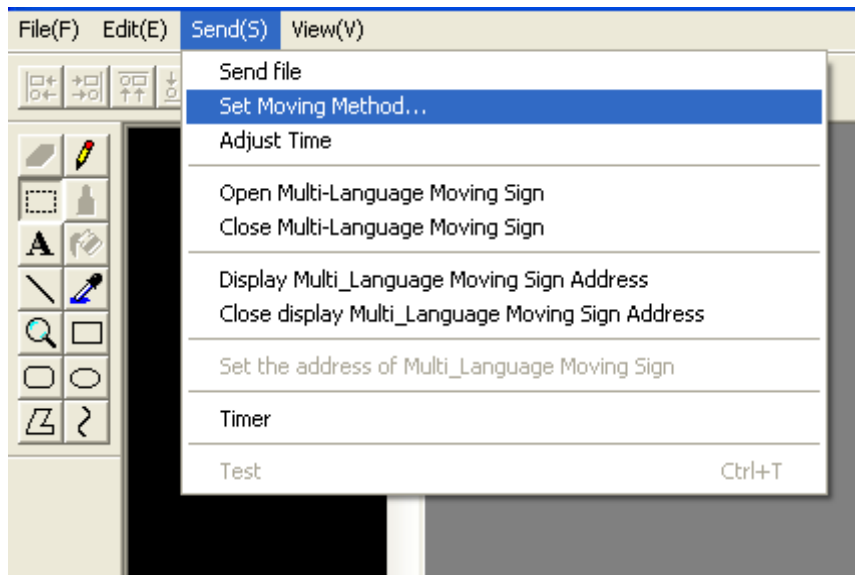


Za pomocą programu można zmieniać również kolor czcionki czy też tła. W tablicy jedno kolorowej mamy do wyboru tylko dwie opcje: tło czarne tekst czerwony lub tło czerwone tekst czarny.

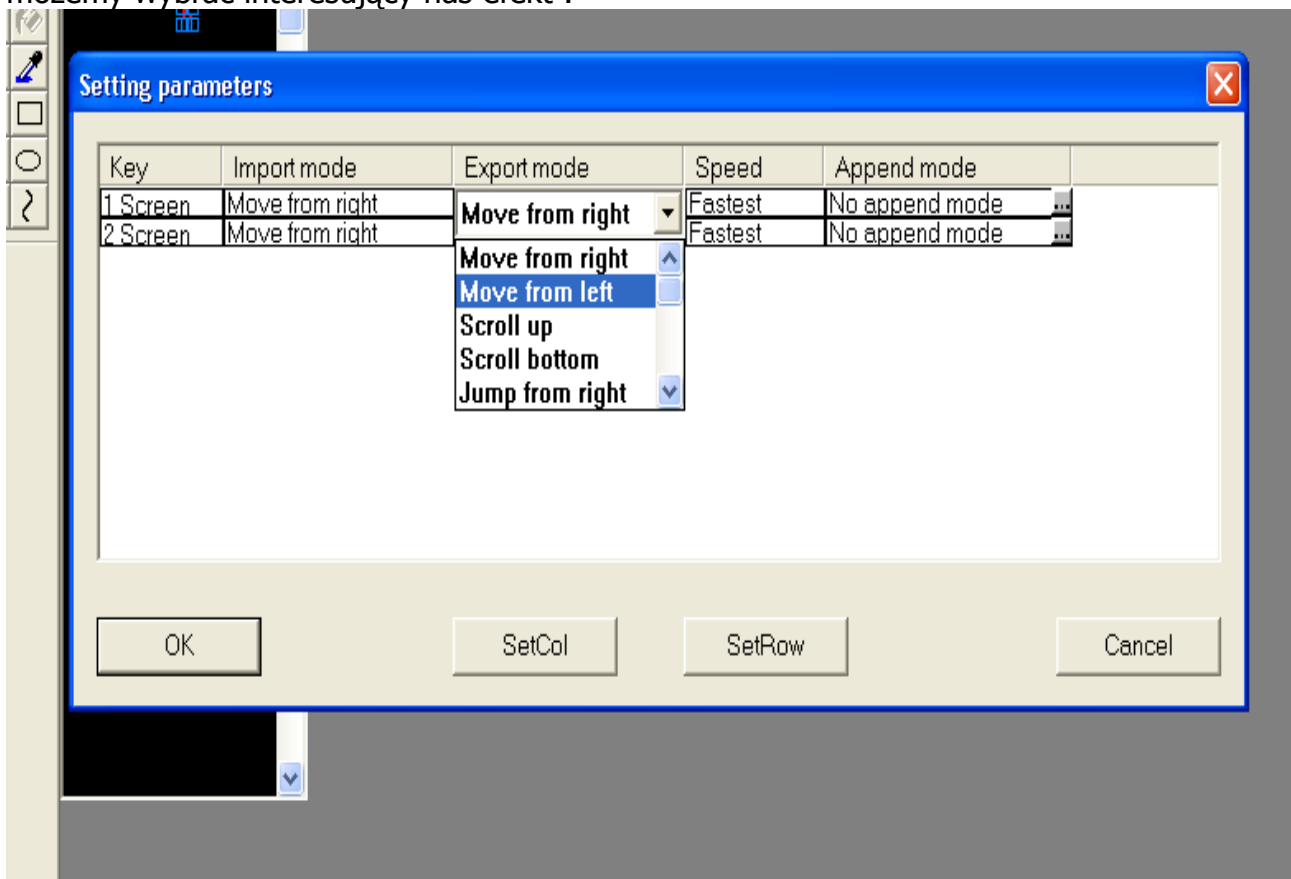
## EFEKTY:

Program posiada również możliwość dodawania różnych efektów wyświetlanego pliku. Plik może pojawiać się na tablicy od góry, dołu, przewijać się z lewej do prawej i na odwrót.

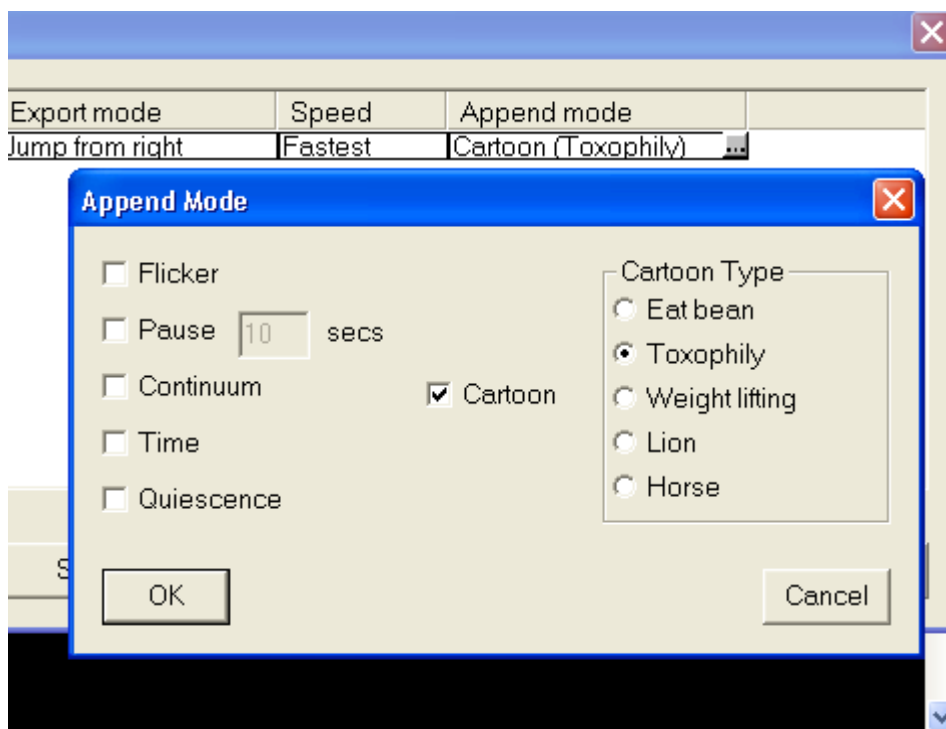
Aby dodać efekt musimy najpierw stworzyć plik. Gdy mamy już gotowy plik klikamy w zakładkę SENDS następnie wybieramy opcję SEND MOVING METHOD jak na zdjęciu poniżej:



Po kliknięciu opcji SEND MOVING METHOD pojawi się kolejne okno, w którym to właśnie możemy wybrać interesujący nas efekt :



Po wybraniu interesujących nas efektów klikamy „ok” i wysyłamy plik do tablicy w taki sam sposób jak zostało to opisane wcześniej. Trzeba pamiętać o tym, że możemy dodać efekt pojawiającego się pliku i znikającego pliku. Poza podstawowymi efektami mamy możliwość dodania efektów takich jak trzykrotne mrugnięcie, pauza, czas i dodanie prostych animacji. Aby wyświetlić te opcje powtarzamy kroki powyżej i w okienku, w którym dodajemy efekty klikamy w zakładkę APPEND MODE :



Flicker- trzykrotne mrugnięcie

Pause- zatrzymanie pliku na określony czas

Continuum- kolejny plik wyświetli się podczas chowania się poprzedniego

Time- czas

Quiescence- bezruch pliku chyba że ma pojawić się kolejny

Program posiada również funkcję gaszenia diód bez potrzeby wyłączenia całej tablicy, tzn. zasilacz i wentylatory pracują a gasną tylko diody. Jest to bardzo wygodne jeśli tablica pracuje na zewnątrz i trzeba ją wyłączyć, a jak wiemy elektronice nie służy możliwość zawilgotnienia dlatego gasną tylko diody a reszta podzespołów dalej pracuje. Poniżej zdjęcia, które pokazują jak uruchomić tą opcję:

